

Jižní Čechy rozhled

RENOVACE VAN

ze staré vany za 3 h vana nová
775 496 605

Likérky v Česku kritizují stát



strana 11

Jihočeský kraj se zapojí
do financování zubařů
strana 4

Dačice jako
Historické město roku
strana 10

Jaký bude rok KONĚ
pro jednotlivá znamení
větší psychotronik Stanley Bradley
strana 15

Plzeňská ORL ordinace LENTE má jednoznačně skvělý zvuk Víte, že problémy se spánkem řeší spánková chirurgie?

Když se řekne LENTE, tak v Plzni to jednoznačně znamená ordinaci ORL, za kterou stojí její majitel MUDr. Václav Pavelec, Ph.D. Před více než 15 lety se rozhodl založit svou vlastní kliniku, aby měl možnost zavést moderní metody. Tehdy to byl především LASER (proto LENTE – Laser Ear Nose Throat Evolution), pak operování plazmou. Mimochodem, tuto metodu v Česku představil jako první, takže není divu, že s ní má velké zkušenosti. Plazmou se totiž dobře kontroluje krvácení, také se po ní téměř nevyskytují recidivy. Takový byl začátek vzniku ORL ordinace LENTE, o kterém se nyní dozvíme více.

■ Pane doktore, tehdy to asi byl velký krok do neznáma, že?

□ Jak se to vezme. V privátu jsem se mohl hlouběji věnovat spánkové chirurgii a výzkumu mini-invazivních metod léčby spánkové apnoe. Otevřel jsem vlastní spánkovou laboratoř. V tomto mi hodně pomohla spolupráce s americkými a evropskými pracovišti. Tehdy jsem byl horlivý a nevynechal snad jediný mezinárodní kongres, hodně jsem se učil a hodně přednášel. S přibývajícím lety již toto pole přenechávám mladším a spíše se snažím svoji energii směřovat do



V ordinaci v Boettingerově ulici v Plzni

každodenní služby lékaře lidem a svoje zkušenosti smysluplně zúročit. I v osobním životě se navracím k jednoduchosti. Se ženou se staráme o 10 hektarů v předhůří Šumavy a dělá nám radost, když se nám podaří vypěstovat pár dýní anebo včas usušit seno pro naše koně.

■ Takže soukromá praxe pomohla vzniku a rozvoji vaší kliniky?

□ Když jsem pracoval ve Fakultní nemocnici, na skutečné a komplexní pochopení pacienta během několika minut prostě nebyl čas. S respektem ke státnímu zdravotnictví, ve kterém jsem odborně rostl a velmi si ho vážím, musím říct, že prostor a čas takový systém klientovi nabídnout nemůže. Během své téměř třicetileté

... pokračování na straně 3 ►

Lanovka na Klet' je zase v provozu

Lanová dráha na horu Klet' u Krasetína se po rozsáhlé opravě konečně vrátila do provozu a turisty zase vozí k horské chatě i rozhledně na nejvyšší hoře Blanského lesa. Opravy sedačkové lanovky, kterou na konci prosince poškodilo spadlé tažné lano zatížené sněhem, se nakonec protáhly z původně plánovaných dnů na týden.

„Největším nepřítelem bylo počasí, celá dráha byla neskutečně ledová, teploty sahaly hluboko pod bod mrazu,“ přiznal vedoucí lanovky Václav Marek s tím, že jezdit bude



každou celou hodinu mezi 9 a 16 hodinou. Při větším zájmu je možná i mimořádná jízda nad rámec základního jízdního řádu.

V provozu bude především o sobotách, nedělích, státních svátcích a během všech školních prázdnin stanovených pro oblasti Český Krumlov a České Budějovice – takže lidé si výlet na Klet' díky lanovce teď mohou snadno naplánovat i během volných dnů.

Lanovka na Klet' patří k nejznámějším a nejstarším svého druhu v Česku a je vyhledávanou atrakcí – umožňuje bez úsilí dostat se na vrchol, odkud je panoramatický výhled a řada turistických tras. (pru)

Bojí se vody

Obyvatelé jihočeských Slavonic už opakovaně řeší vylévání vody z břehů Slavonického potoka, který při bleskových povodních naplavil bahno a způsobil i škody ve městě. Město proto vítá připravovanou revitalizaci toku, kterou bude řešit jeho vlastník Lesy České republiky, ale samo považuje tuto úpravu za nedostatečnou. Starosta Hynek Blažek zdůrazňuje, že jsou třeba i protipovodňová opatření, jako jsou náplavkové zídky nebo zásahy do koryta, a město se chce na jejich přípravě podílet. Projekt je zatím ve fázi dokumentace. Začít by mohl v letech 2027–2028, ale ještě to není jasné.

Investují do Temelína

ČEZ letos investuje do modernizace Jaderné elektrárny Temelín přibližně 3,8 miliardy korun, což je o 700 milionů korun více než loni, a celková dosavadní investice do obnovy a rozvoje areálu se blíží 38 miliardám. Modernizace zahrnuje dokončení přechodu na delší palivový cyklus, pokračování ve výměně a upgradu řídicího systému a rozšíření využití umělé inteligence a moderních kontrolních metod. Cílem těchto kroků je zajištění bezpečného dlouhodobého provozu elektrárny a také udržení vysoké výroby elektřiny, přestože ji letos ovlivní dvě plánované odstávky.

Pochvalují si zimu

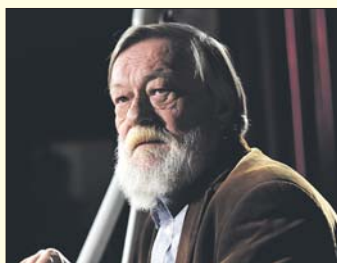
Lesníci na Písecku si chválí mrazivé počasí, protože v důsledku zimních podmínek je těžba dřeva šetrnější k životnímu prostředí a těžká technika při ní méně poškozuje terén. V mrazech se technika v lesích lépe pohybuje, okolí naruší jen minimálně a práce navíc probíhá rychleji a levněji. Lesníci díky nízkým teplotám také méně poškozuji kořenový systém a stávající porosty, protože dřevo obsahuje méně vody a manipulace je šetrnější. V píseckých lesích nyní těží i více listnatých stromů, zejména duby, které byly vhodné k odvozu právě v tomto chladném období.



Osobnost

Dušan Sitek

herec s mohutným hlasem a velkým charisma



Dušan Sitek je jedním z těch herců, kteří se divákovi vtisknou do paměti spíše celkovou osobností než jednou ikonickou rolí. Jeho cesta však nebyla přímočará: nejdříve se vyučil kuchařem a vystudoval hotelovou školu, až potom, po štěstí a odhodlání, vstoupil na pražskou DAMU a splnil si svůj sen, stát se hercem. Svou hereckou dráhu začal na regionálních scénách.

„Nejdříve v Divadle Petra Bezruče v Ostravě, pak ve Slezském divadle v Opavě. Poté následovalo



dlouhých 25 let v Městském divadle ve Zlíně, kde jsem udělal desítky nezapomenutelných rolí, od Jacka v dramatickém Tanci na konci léta, přes Pelopa ve Smrti Hippodamie, až po legendárního Lízala v klasické Maryši,“ vzpomíná Dušan Sitek.

Pražskému publiku se herec poprvé představil jako člen souboru Divadla pod Palmovkou, kde jeho talent zazářil naplno například jako logoped Lionel Logue v inscenaci Králova řeč, která se stala jedním z jeho výrazných divadelních úspěchů i veřejným hitem.

S divadelními úspěchy se postupně otevřely i dveře filmům a televizním seriálům. Na obrazovce jsme ho mohli vidět v epizodních i výraznějších postavách třeba v Kriminálce Anděl, Vyprávěj,

Znamení koně. Ale své publikum si získal jako policista Jaroslav Ráček v kriminálním seriálu Policie Modrava. *„To byla krásná doba, krásné zážitky, skvělé natáčení. Šumava je nádherná a jsem moc rád, že jsem toho mohl být součástí,“* svěřil se Rozhledu Sitek, který také mnohokrát hrál na jihu Čech, například na otáčivém hledišti v Českém Krumlově, stejně jako v Jihočesém divadle.

ním stole. To je asi ten klíč k herectví – neustálé učení se a otevřenost dalším výzvám,“ říká.

Ve svých rolích dokáže být jak silný dramatický charakter, tak lidsky „obyčejný“ člověk. Divadlo ho naučilo pracovat s emocí i srdcem diváka, a to se promítá i do jeho televizních a filmových postav. Jeho výkon často působí přirozeně, nenuceně a pravdivě. Není to herec, který by hrál jen „velké gesty“,



Dušan Sitek je nejenom charismatický herec, ale má i mocný, charismatický hlas.

V kině si zahrál mimo jiné v Hodinovém manželovi, Taxi 121 či v Atlasu ptáků. Dušana Sitka charakterizuje nejen umělecká všestrannost, ale i lidský přístup k profesi.

„Jsem workoholik a nedokážu být v klidu, učím se pořád. Texty leží pořád přede mnou na pracov-

ale takový, který svou přítomností dotváří celý příběh.

Kromě profesionálních úspěchů je Dušan Sitek také milujícím dědečkem a milovníkem procházek. Rád pozoruje svět kolem sebe, naslouchá lidem a sbírá inspiraci pro další role — přesně tak, jak by se měl herec dívat na svět: otevřený, zvědavý a s chutí poznávat nové příběhy. **(pru)**



Dušan Sitek a Jaroslav Satoranský v seriálu Policie Modrava.

Plzeňská ORL ordinace LENTE má jednoznačně skvělý zvuk

Víte, že problémy se spánkem řeší spánková chirurgie?



◀ ... dokončení ze strany 1

praxe jsem pracoval ve veřejném i státním sektoru a vím, o čem hovořím. Na své klinice mám na pacienta minimálně půl hodiny, když je třeba, tak hodinu či dvě. V klidu a beze spěchu mohu klienta vyslechnout. Při rozhovoru si společně utřídit myšlenky, zorientovat se v často protichůdných vyjádřeních lékařů z předešlých vyšetření.

■ Chcete říci, že nabízíte to, co běžnému zdravotnictví chybí?

□ I tak se to dá říci. Ušní, nosní a krční lékařství se zaměřením na šetrné operování s minimální dobou pobytu v lékařském zařízení a rychlou rekonvalescencí a krátkými čekacími dobami na vyšetření i zákrok. Přizpůsobíme se požadavkům a časovým možnostem pacienta. Chápu, že to není pro každého. Naštěstí jsou tu nemocnice a polikliniky a budme za to vděční. Dnes vím, že operace je vždy velký a nevratný zásah a nejzazší řešení a často je možno se mu vyhnout. Ale pokud není zbylí, lze toto provést šetrně a lidsky. Provádíme operace moderními způsoby a klasickými metodami za použití špičkových technik operování plazmou nebo laserem, užíváme nejmodernější materiály. Tak lze zkrátit pobyt po operaci na klinice. V domácím prostředí je pacient obklopen svými blízkými a zotavuje se násobně rychleji a hojení

probíhá lépe. Náš pacient má k dispozici osobní tel. číslo lékaře, který je dostupný 24/7.

■ Dospělý pacient mnohdy ví, co má očekávat, ale co děti?

□ To máte pravdu, s dětmi musíte mluvit jinak. Například uspání vede zkušený anesteziolog specializovaný na anestezie dětí. Rodiče jsou po celou dobu se svým dítětem při uspávání i při probuzení. Navíc je dětem podávána preme-



Doma se svojí ženou Evou

dikace, tj. omámení před výkonem, takže jsou uvolněné a oproštěné od traumatizujících zážitků. Takto připravujeme i dospělé, kteří také mají nárok na stres a obavy z lékařského zákroku. Někdy podáváme strach odstraňující přípravky, například autistickým dětem, již před vstupem do našeho zařízení. Pacient pak bez stresu a často v dobré náladě prochází až na sál, kde usíná.

Naše konzultace jsou zdarma na pojišťovnu 111 a 205 či stojí 500 Kč. Operace si pacient hradí. I on i já víme, do čeho svojí energii ve formě peněz investuje.

Příklady našich výkonů:

Operace nosní madle:

– provádíme plazmou, mimochodem tuto metodu jsme do Česka představili jako úplně první, takže můžeme tvrdit, že s ní máme velké zkušenosti. Např. se s ní velmi dobře kontroluje krvácení, také se po ní téměř nevykytují recidivy. Pacient je po probuzení sledován na pooperačním pokoji a díky tomuto postupu a dobré anestezii může po hodině odcházet domů. Pobyt přes noc je u nás také možný, ale v těchto případech většinou zcela zbytečný a pro dítě zatěžující.

Operaci nosní přepážky nebo polypů:

– také používáme často plasmu a laser a pomocí speciálních endoskopů a kamery dokážeme dutinu nosní šetrně ale důkladně ozdravit. I díky speciálním materiálům nemusí pacient trpět několikadenní tamponádou (ucpáním nosu tampony) a trávit týden v nemocnici.

Léčba spánkové apnoe:

– provádíme celonoční monitorace spánku v domácím prostředí nebo v naší spánkové laboratoři. V léky navozeném spánku kamerou natočíme dýchací cesty pacienta a tak odhalíme příčinu zástav dýchání, příčinu chrápaní. A tak můžeme lépe rozhodnout, zda bude pro pacienta přínosnější operace či dýchací přístroj nebo jiná, třeba polohová terapie atd.

■ Při takovém vytížení a zodpovědnosti máte vůbec čas na svou rodinu a koníčky?

□ Dnes si již uvědomuji, že zachování rovnováhy ve všech aspektech života je nezbytné. Ve volném čase se věnuji "obyčejným věcem". Zdrojem energie je pro mě čas strávený doma se ženou a dětmi, s přáteli, mezi našimi kočkami a psy z útulku. Dávám přednost jednoduchému off-line životnímu stylu, místo televize jsem si pořídil malotraktor. Se ženou jsme vysázeli stovky stromů. Staráme se o zahrádku.

Nová nabídka vzdělávacích programů

pro školní rok 2026/2027:

Soukromé Střední odborné školy a Gymnázia BEAN s. r. o. Přijďte k nám studovat.

Nabídka vzdělávacích programů pro absolventy základních škol:

Gymnázium, čtyřleté denní studium zakončené maturitní zkouškou, skladba předmětů je všeobecně zaměřena, individuální přístup ke studentům, možnost studovat dle IVP.

Obchodní akademie, čtyřleté denní studium zakončené maturitní zkouškou. Zaměření si student vybírá od třetího ročníku.

Možnost studovat dle IVP.

Toto studium má tato zaměření:

Cestovní ruch, Veřejná správa a právo, Počítačová grafika a 3D, Provoz diplomatických služeb

Kominík, tříleté denní studium.

Studium je zakončeno závěrečnou zkouškou a získáním výučního listu.

Podnikání, dvouleté denní nástavbové studium zakončené maturitní zkouškou. Studium je určeno pro absolventy tříletých učebních oborů. Uchazeč musí předložit ověřenou kopii výučního listu z tříletého oboru. Probíhá výuka všeobecných i odborných, zvláště ekonomických předmětů. **Možnost studovat dle IVP.**

Dálková forma studia v rámci dalšího vzdělávání dospělých: výuka probíhá o sobotách.

Obchodní akademie, čtyřleté studium zakončené maturitní zkouškou jednotlivá zaměření:

Cestovní ruch, Veřejná správa a právo

Podnikání, tříleté dálkové nástavbové studium zakončené maturitní zkouškou. Studium je určeno pro absolventy tříletých učebních oborů. Uchazeč musí předložit ověřenou kopii výučního listu z tříletého oboru.

Kominík, jednoleté zkrácené studium.

Studium je zakončeno závěrečnou zkouškou a získáním výučního listu. Uchazeč musí předložit ověřenou kopii výučního listu jiného oboru nebo maturitní vysvědčení.

POZOR NOVINKA!

**Kominík – revizní technik spalinových cest
– přípravný kurz a zkoušky.**

Výstupem je certifikát pro výkon revizí spalinových cest.

**Veškeré informace o studiu také dostanete
na telefonu 773 971 313. ROZHODNĚTE SE RYCHLE !**

Trnkova 125, 345 61 Staňkov
e-mail: bastlova@bean.cz, tel.: 728 531 441
e-mail: borikovabean@seznam.cz
www.beanstankov.cz

Těšíme se na spolupráci s Vámi.
Mgr. Jitka Boříková, ředitelka školy

Prvním miminkem je Emmička

Prvním jihočeským miminkem letošního roku se stala Emma. Narodila se v Nemocnici Tábor ve 2:45. Vážila 3430 gramů a nyní se jí skvěle daří.

Porod proběhl přirozenou cestou a bez komplikací. Emma přišla na svět s porodní váhou 3430 g. Miminko je zdravé a má se čile k světu. Pro maminku Radku a tatínka Václava je Emma prvorozným dítětem rodiny z Tábořska.

I druhé dítě v kraji přišlo na svět v tábořské nemocnici. Ve 4:41 se narodila Alexandra. V době

narození vážila 3030 g a spolu s maminkou byla pořádku hospitalizována na oddělení. Po pár dnech si je tatínek odvezl domů.

Loni byla prvním jihočeským miminkem holčička Tereza. Narodila se v písecké porodnici dvě minuty po půlnoci.



Jihočeský kraj se zapojí do financování zubařů

Jihočeský kraj se zapojí do financování odměn pro zubaře, kteří slouží víkendové pohotovostní služby.

Cílem je zabránit jejich zániku, který hrozil kvůli nízkému zájmu lékařů o tuto formu práce. Zubní pohotovosti budou v sobotu i v neděli fungovat vždy na čtyřech místech v kraji. Podle hejtmána Martina Kuby zůstane zachován dosavadní model fungování. „V Českých Budějovicích bude denně pohotovost v provozu. A o víkendech budou dopoledne služby vždy čtyři hodiny v Jindřichově Hradci, Táboře, Českých Budějovicích a pak v jedné ordinaci z okresů Písek, Strakonice, Prachatic. Lidé mohou najít rozpis služeb na stránkách Jihočeského kraje nebo okresních stomatologických komor,“ uvedl Kuba.

Hejtmán připomněl, že zdravotní pojišťovny sice za víkendové služby vyplácejí bonusy, ty ale pro stomatology nebyly dostatečně motivační. Hrozilo proto, že by se pohotovosti nepodařilo personálně zajistit. „Podařilo se nám nabídnout ještě další peníze pro zubaře a dohodu dotáhnout do konce. Tím pádem celý systém zůstává stejný, jaký byl, a nic se na něm ani od ledna nemění,“ řekl hejtmán.

Od Nového roku zároveň přebíraly odpovědnost za organizaci

pohotovostních služeb v regionech zdravotní pojišťovny, zatímco dosud je zajišťovaly kraje. Změna se netýká jen stomatologů, ale i lékařských pohotovostí.

„I v tomto směru by se nic nemělo měnit. Jedinou výjimkou asi bude to, že zanikne lékařská pohotovost v Třeboni. Ovšem nejedná se o otázku peněz, ale stojí za tím personální důvody, jelikož lékaři nemají velký zájem pohotovostní služby vykonávat,“ vysvětlil hejtmán.

V menších městech bez nemocnic jsou pohotovosti často navázány na konkrétní lékaře, mnohdy už v důchodovém věku.

„V Třeboni to byl případ velice zkušeného pediatra Miloše Velemínského, který bohužel zemřel. S ním ta služba v Třeboni stála a padala. Dále je to například v Trhových Svinech Yahia Jabali, který je ochoten tam sloužit a jedná se o určitě unikum,“ dodal Martin Kuba.

Do budoucna se prý může ob-
sazování pohotovostí zejména
v menších městech ještě zkom-
plikovat. Od roku 2026 totiž nová
vyhláška stanoví, že musí být sou-
časně k dispozici praktik i pediatr.
Nově tak už nebude možné, aby
dětský lékař ošetřoval dospělé
a naopak. (pru)

Dotek energie: Rozhovor s léčitelem Ladislavem Kolářikem

Možná jste už někde zahlédli jeho letáček – PhDr. Ladislav Kolářík, Mistr REIKI, nabízí pomoc při vážných i psychických onemocněních. Léčí osobně i na dálku, vyučuje REIKI a své poradny má v Praze i Plzni. Zeptali jsme se ho, co přesně jeho práce obnáší.

► Co je to vlastně REIKI?

„REIKI je japonské slovo – ‚REI‘ znamená univerzální životní sílu, ‚KI‘ energii. Jde o tisíce let starou metodu přírodního léčení, která původně pochází z Tibetu. Do širšího povědomí se dostala díky duchovnímu učiteli Mikaovi Usuimu v 19. století. Dnes REIKI používají tisíce lidí po celém světě.“

Podle léčitele REIKI harmonizuje tělo i mysl skrze sedm energetických center – čakr. Vyrovnává tok energie, a tím pomáhá tělu uzdravit se nebo nemoci předcházet. „Působí na celé tělo, rozpouští zábrany, někdy i nádory a harmonizuje psychiku,“ říká.

► Jak takové léčení vypadá v praxi?

„Nejdřív se klienta zeptám na křestní jméno a pomocí automatické kresby zjistím, kde je problém. Výsledky si ověřím i automatickým písmem a kyvadlem, které mi ukáže, jak na tom jsou jednotlivé orgány. Klientova lékařská diagnóza je ale vždy základ – REIKI beru jako doplněk, ne náhradu medicíny.“

Při samotném sezení léčitel přikládá ruce nad tělo, ale nedotýká se ho. „Energie sama ví, kam má jít. Unikátní je, že ji můžu poslat i na dálku – stačí záměr, myšlenka.“

► Odkud se tato energie bere?

„Každý zasvěcený REIKI praktik ji může přijímat – proudí přes temenní čakru do těla a dále vychází rukama. Léčitel je prostředník. Terapie obvykle trvá 40 až 60 minut, většinou stačí dvě až tři návštěvy.“

► Používáte ještě něco kromě REIKI?

„Ano, pracuji i s takzvanými duchovními zákony, které vycházejí z pradávného vnímání jednoty mezi člověkem, přírodou a vesmírem. Doplnuji to bylinnými preparáty – často od léčitelky Boženy Kamenické. A o těchto metodách pravidelně přednáším na festivalu Miluj svůj život.“
Zajímá vás REIKI blíže? Mistr Kolářík působí v Praze i Plzni a podle svých slov je energie „přístupná každému, kdo se jí otevře“.

LÉČITEL

PhDr. Ladislav Kolářík
Mistr REIKI

Léčivou energií pomohu u nemocí onkologických, krve, srdce, pohybových i jiných. Také odstraním únavu, bolest a stres.

PRAHA, Centrum AVASA

Křižíkova 308/19 – Florenc

PLZEŇ, poliklinika BORY
Čechova 44

6. posch. č. dv. 606 - výtah

Objednání: tel.:

722 092 647

www.reiki-reiki.webnode.cz



1.3. | ČESKÉ BUDĚJOVICE, DK METROPOL

THE
GRAND STARS
ORCHESTRA

HOLLYWOOD
MUSIC EXPERIENCE

THE EPIC FILM MUSIC SHOW

The Avengers | Dune | Wednesday | Robin Hood: Prince of Thieves
Dangerous Minds | The Bodyguard | Moulin Rouge | Titanic | Inception
Twilight | Pretty Woman | Top Gun: Maverick | Trolls | Rocky III | Interstellar
The Da Vinci Code | 007: Skyfall | Mission: Impossible | Dirty Dancing
Game of Thrones | Pirates of the Caribbean

www.artpartner.cz | Ticket-Online.cz | ticketportal

PALIVOVÉ DŘEVO HORAŽDOVICE

ŠTÍPANÉ JEHLIČNATÉ od 900 Kč/prms
ŠTÍPANÉ LISTNATÉ od 1250 Kč/prms
KULATINA od 900 Kč/prm
DOPRAVA od 200 Kč

606 379 798

WWW.PALIVOVEDREVO-HORAZDOVICE.CZ



O památky byl větší zájem

Hrady a zámky v Jihočeském kraji, které spravuje Národní památkový ústav, zaznamenaly loni výrazný zájem návštěvníků. Památky navštívilo celkem 801 416 lidí, což je v porovnání s rokem 2024 nárůst o sedm procent. Největším lákadlem zůstal tradičně státní zámek Český Krumlov, kam zavítalo 233 868 návštěvníků. Vyplývá to z Národního památkového ústavu.

V hlavní návštěvnické sezoně, která trvá od 1. dubna do 31. října, si hrady a zámky na jihu Čech prohlédlo 761.964 lidí, rovněž o sedm procent více než v předchozím roce. Ani zimní období nezůstalo bez zájmu – v prosinci bylo otevřeno osm památek, které přilákaly přes 27 000 návštěvníků.

„Růst návštěvnosti potvrzuje dlouhodobý zájem veřejnosti o jihočeské památky. Těší nás, že se daří oslovovat nejen turisty v hlavní sezoně, ale i ty, kteří vyhledávají kulturní zážitky mimo letní měsíce. Rozšiřování nabídky speciálních a tematických prohlídek považujeme za jednu z cest, jak památky

zpřístupňovat celoročně,“ uvedl ředitel českobudějovické územní správy NPÚ Petr Pavelec.

Na začátku letošního roku zůstává návštěvníkům otevřené Hradní muzeum s věží v Českém Krumlově a také zimní trasa schwarzenberských soukromých apartmánů na zámku Hluboká, a to vždy od úterý do neděle. Zámek Třeboň je přístupný od středy do pátku, a kromě schwarzenberských apartmánů nabízí také výstavu historických loutek s komentovanou prohlídkou. Zámek Vimperk se návštěvníkům otevře od 16. ledna, a to vždy od pátku do neděle.

Novinkou letošní zimní sezony jsou komentované prohlídky kostela Nanebevzetí Panny Marie v klášteře Zlatá Koruna na Českokrumlovsku. Konají se každý čtvrtek v 11:00 a 13:00. „Kostel je místem, které po staletí uchovává duchovní i umělecké dědictví cisterciáckých mnichů, kteří ve Zlaté Koruně žili a působili do roku 1785,“ uvedla správkyně kláštera Lenka Tondlová.

(pru), foto: NPÚ Zámek Třeboň.



Stěžují si na hluk z D4

Na Písecku lidé z obce Nerestce a Mirovice volají po opravdovém řešení hluku z dálnice D4, respektive úseku nedávno otevřeného z Příbrami do Písku. Podle místních jsou stávající protihluková opatření nevyhovující a neodrážejí realitu života v přilehlých vesnicích.

„Jde to ze dvou míst, pak za kopcem, kde je les, se to rozléhá v krajině a jde to přímo k nám na chalupu,“ uvedl jeden z obyvatel domu v Nerestcích.

I když naměřené hodnoty hluku oficiálně nepřekračují limity, obyvatelé si stěžují, že auta je slyšet, jako kdyby jezdila přímo za domem a nejhůř je to podle nich v létě při pobytu na zahradě.

Starosta Vladimír Macoun upozorňuje, že intenzita hluku kolísá podle větru, mlhy i denní doby

a problém nejvíce pocítují brzy ráno. „Požadujeme, aby se měřil hluk i v době, kdy není olistěná vegetace, protože pak se ten zvuk šíří úplně jinak,“ podotkl starosta Macoun a dodává, že obec si nechá vypracovat další nezávislý posudek.

Podobné stížnosti zaznívají i z Mirovic. Podle tamního obyvatele Vladimíra Lískovce největší část hluku pochází od nově postaveného mostu, kde protihluková zařízení chybí. Intenzita hluku kolísá s počasím i dny v týdnu, a že během víkendů a prázdnin je rušení obzvláště výrazné.

Společnost Via Salis, která úsek D4 provozuje, je podle obcí ochotná jednat o výsadbě zeleně tam, kde to předpisy dovolí, a o případných dalších protihlukových konstrukcích jen pokud se prokáže, že hluk překračuje zákonné limity. (pru)



PRÁVNÍ PORADNA

Otázka čtenáře:

Koupil jsem chalupu v Pošumaví, ke které není zřízena vodovodní přípojka. Z tohoto důvodu jsem požádal vlastníka vodovodu, který běžně dodává do domů v obci, kam katastrálně moje nemovitost patří, vodu a odvádí kanalizační splašky, aby mě připojili na vodovod i kanalizaci. Vlastník vodovodu to však odmítá a já se ptám, zda se mohu obrátit na soud, aby mu takovouto povinnost uložil?

Odpověď advokáta:

Tato zdánlivě jednoduchá otázka byla v poslední době předmětem jednání soudů všech stupňů, které identický případ v jiných oblastech řešily ve sporném řízení a zabývaly se především otázkou, zda k takovéto záležitosti jsou vůbec příslušné.

Právní problematiku upravuje zákon č. 274/2001 Sb. o vodovodech a kanalizacích pro veřejnou potřebu (dále jen ZVaK). Poslední známé rozhodnutí Nejvyššího soudu ČR, které definitivně postavilo napevno tuto otázku, je ze dne 31.03.2025 a má spisovou značku 22 Cdo 292/2025.

Stanovisko Nejvyššího soudu ČR obsažené v tomto jeho rozhodnutí je takové, že soudy nejsou k takovému sporům, tedy o povinnosti vlastníka vodovodu a kanalizace umožnit na žádost připojení na vodovod či kanalizaci, vůbec příslušné.

To také odpovídá § 27/1 ZVaK, podle kterého, není-li tímto zákonem stanoveno jinak, vykonávají státní správu vodovodů a kanalizací obecní úřady obcí s rozšířenou působností.

Protože pak tento zákon nesvěřuje posuzování požadavků podle tohoto zákona speciálně některému z jiných správních orgánů, spadá totiž proto posuzování této otázky do pravomoci obecních úřadů s rozšířenou působností. Ten také může uložit vlastníku vodovodu takovouto povinnost, přičemž se zcela určitě bude zabývat i technickými otázkami celého případu, tj. zda takovéto připojení je vůbec možné a neohrožuje zájmy jiných dotčených subjektů. Samozřejmě pak je i to, že náklady na zřízení vodovodní a kanalizační přípojky byste jako žadatel a vlastník nemovitosti nesl ze svých finančních prostředků.

Pokud by tento úřad Vaši žádost zamítl, musí tak učinit formou správního rozhodnutí, proti kterému je možný opravný prostředek, tedy odvolání k vyššímu orgánu, kterým je v tomto případě krajský úřad.

JUDr. Václav Korecký,
advokát

Advokátní kancelář JUDr. Václava Koreckého
a Mgr. Radka Chaloupky

Zrenovují restaurace Masných krámů

Pivovar Budějovický Budvar se pustil do rekonstrukce jedné z nejznámějších českobudějovických restaurací – Masných krámů. Půjde o první rozsáhlejší obnovu po osmnácti letech. Restaurace se kvůli stavebním pracím uzavřela koncem ledna a zůstane zavřená zhruba dva měsíce. Rekonstrukce přinese modernizaci technologií, včetně kuchyně, a také nový výčep a bar. Náklady se budou pohybovat v řádu milionů korun, uvedl dnes Budějovický Budvar v tiskové zprávě.

„Masné krámy mají své stálé hosty a štamgasty, kterých si velmi vážíme. Rekonstrukci bereme jako přirozený krok, který má přinést větší komfort, a ještě lepší kvalitu, ne jako snahu měnit identitu tohoto místa,“ uvedl ředitel Budějovického Budvaru Petr Dvořák. Obnovený interiér by tak mohl Masné krámy více přiblížit i mladší generaci návštěvníků.

Během rekonstrukce projdou modernizační technologie spojené se skladováním a čepováním tankové-



ho piva, nové vybavení dostane také kuchyně. Změny se dotknou i samotného interiéru restaurace. Hosty po znovuotevření přivítá nový výčep a bar, interiérové tanky na pivo i upravené posezení.

Termín dokončení se může v závislosti na průběhu prací mírně posunout, cílem je ale otevřít Masné krámy znovu na velikonoční svátky.

Historie Masných krámů sahá až do doby Karla IV., kdy v Krajině

ulici vznikla původní dřevěná stavba. Základy dnešní zděné budovy s bazilikálním půdorysem pocházejí z druhé poloviny 16. století. Po několika staletí sloužil objekt pro prodej masa. Po roce 1945 se dokonce vážně uvažovalo o jeho demolici. Nakonec ale Masné krámy prošly přestavbou na restauraci, která byla slavnostně otevřena v roce 1954.

(pru)

Foto: archiv Budějovický Budvar



Zlatá Banka

Vykupujeme zlato a stříbro za nejvyšší ceny!

Již více než deset let jsme Vaším ryzím partnerem na drahé kovy.

Vykupujeme zlato a stříbro ve všech podobách za nejvyšší možné ceny:

- Prsteny, řetízky, náušnice
- Přívěsky, hodinky, zlomky
- Investiční cihličky a historické mince
- Zlaté zuby
- Technické materiály (pájky, kontakty)

Prodáváme investiční zlato a stříbro za skvělé ceny!

Chraňte hodnotu svých peněz investicí do drahých kovů!

Nabízíme prodej investičního zlata a stříbra ve formě:

- Zlatých a stříbrných cihliček
- Mincí a medailí

NOVĚ! PRODÁVÁME ZLATÉ ŠPERKY.

Rozšířili jsme naši nabídku o prodej nových zlatých šperků za atraktivní ceny!

Navštivte náš e-shop nebo jednu z našich kamenných prodejen a zjistěte více.

Plzeň

📍 náměstí Republiky 4/3

☎ +420 377 220 060

@ plzen@zlatabanka.com

Po–Pá: 9.00–12.00 a 12.30–17.00 h

Kolín

📍 Kutnohorská 41/12

☎ +420 321 620 008

@ kolin@zlatabanka.com

Po–Pá: 9.00–12.00 a 12.30–17.00 h

www.zlatabanka.com

Rekonstrukce ulice Boženy Němcové

České Budějovice se letos pustí do rozsáhlé rekonstrukce ulice Boženy Němcové v okolí nemocnice. Opravy budou rozděleny do dvou etap a potrvají dva roky. Město za ně zaplatí zhruba 70 milionů korun, řekl náměstek primátorky Českých Budějovic Petr Maroš.



„První část rekonstrukce se bude týkat úseku od nemocnice do Strádivy ulice. Začne v březnu a potrvá celou stavební sezonu. V roce 2027 na to naváže druhá část od nemocnice směrem do města,“ uvedl Maroš.

Stavební práce zahrnou nejen kompletní výměnu povrchu vozovky, ale také obnovu inženýrských sítí. V zemi se budou měnit kanalizace, vodovod i elektrické rozvody. „Řidiči musí počítat po dobu rekonstrukce s objíždnými trasami. Výhoda je v tom, že se vedle nachází ulice Lidická, která je připravena na větší provoz. Proto by v této části města žádné větší dopravní kolapsy vzniknout neměly,“ doplnil Maroš.

Ve městě zároveň pokračuje i rekonstrukce Rudolfové třídy. Českobudějovická radnice rozdělila její obnovu do tří etap. První se uskutečnila už předloni. Druhá, která se loni zaměřila na úsek od ulice Na Sadech po Jeronýmovu, se kvůli prodloužení prací stále dokončuje. Letos na ni naváže oprava další části této frekventované komunikace. (pru)

Varhany potřebují generální opravu

Na dlouhé měsíce utichne zvuk varhan v kostele Panny Marie Bolestné na strakonickém Podsrpu. Sloužit už nebudou, a to až do jara 2028. Vyžadují generální opravu! Jsou zde poškozené rejstříky, popraskané klávesy i nákaza červotočem totiž znemožnily jejich normální provoz.

Do oprav se pustil zkušený varhanář Peter Nožina, který nástroj momentálně rozebírá a postupně připravuje k rekonstrukci.

„Varhany čeká ve dvou etapách kompletní generální oprava. V první etapě se budeme zabývat především píšťalovým fondem. Většina dřevěných je sežraných červotočem, takže budeme konzervovat, sanovat proti červotoči. Pak se budeme v první etapě zabývat hracím stolem,“ popsal Nožina náročnost prací.

Varhany jsou stavebně cenným romantickým nástrojem z počátku 20. století, který má bohaté alikvotní rejstříky a jejich kombinací dokázaly doprovázet liturgii i vytvářet orchestrální barvy. Právě tyto charakteristiky hovoří pro to, že oprava má plně



obnovit jejich původní zvukový potenciál. „Nástroj je to stavbou romantický a v kombinaci různých hlasů imituje orchestr,“ doplňuje Nožina. Poslední větší generální údržba nástroje proběhla asi před 30 lety, což odráží i rozsah současných závad.

Podsrp je okrajová část města Strakonice. „Ta osada okolo kostela vznikla tak, že se nabalovala na Mariánské poutní místo. Předloni jsme slavili 250. výročí, bylo to v říj-

nu roku 1774, a ten kostel je krásný tím, že je to opravdu čistě vrcholně barokní stavba. Možná všichni znají nejenom z Troškových filmů Pannu Marii Podsrpenskou, Panna Maria Podsrpenská je významným mariánským regionálním kultem, uzavírá“ uzavírá Žitný.

Na webových stránkách farnosti je transparentní účet i QR kódy na podporu opravy podsrpenských varhan. Foto: archiv farnosti

Místo zbrojnice moderní centrum

Téměř 200 milionů korun investují v Prachaticích. Vzniká zde moderní vzdělávací centrum místo hasičské zbrojnice. Na místě bývalé hasičské zbrojnice se rodí nová kulturně-vzdělávací dominanta města.

Město investuje do přestavby a vybavení zásadní peníze, aby obyvatelům nabídlo zbrusu nové centrum s knihovnou, přednáškovými a výstavními prostory.

„Tady jsou bývalé garáže, po dokončení je nahradí vstupní hala

knihovny,“ uvedl místostarosta Jakub Nepustil z hnutí Živé Prachatice, který popisuje proměnu objektu. Po otlučení omítek a sondách se ukázalo, že betonové sloupy nemají dostatečnou nosnost, dodal Nepustil.

V přestavěných prostorách vznikne kromě regionální knihovny i kavárna s posezením, místa pro přednášky a komunitní akce. V dalších částech budovy jsou plánovány i výstavní sály, a dokonce podzemní parkování, které zlepší návštěvnický kom-

fort. Podle městského úřadu práce na stavbě postupují rychle – dokončení je naplánováno na září tohoto roku, podzim poslouží k vybavování a přesunu knihovnického fondu. Slavnostní otevření veřejnosti se očekává v lednu 2027.

Projekt přetvoří zanedbanou budovu ve vzdělávací a komunitní srdce Prachatic, které nabídne moderní prostory pro čtení, setkávání i kulturní akce přímo u historického centra města. (pru)

PRODEJ KUŘIC

Začínáme 20. 2. 2026 16-18 h

ŠIROKÁ ŠKÁLA BAREV

Greenschelly, Blueschelly, holokrčky, barevné novinky i osvědčené druhy kuřic

PÁ-SO: 16-18 h



farma Hájek

+420 720 620 744

www.farmahajek.cz

www.eshop-farmahajek.cz

Hájek 36, 345 06 Všeruby

Starosta rezignoval Možný střet zájmů

Starosta Soběslavi na Táborsku Jindřich Bláha rezignoval na svou funkci. Jako hlavní důvod uvedl zdravotní problémy. Podle serveru Deník se ale radnice současně zabývala i možným střetem jeho zájmů v souvislosti s prodejem městské budovy. Sám starosta jakékoli pochybení odmítá.

Předmětem sporu byl prodej objektu na sídlišti Míru firmě Elektro Novák. Jejím majitelem se loni stal starostův syn Jiří Bláha. Společnost od koupě budovy následně odstoupila a deklarovala záměr objekt vrátit zpět do majetku města. Podle Deníku starosta Bláha na prosincovém jednání zastupitelstva uvedl, že v době vyjednávání transakce jeho syn ve firmě nepůsobil. Společnost Elektro Novák od záměru koupě ustoupila údajně proto, že



nebyla schopna během deseti let vydělat dostatek prostředků na rekonstrukci budovy, což byla jedna z podmínek smlouvy. Celou záležitostí se proto začal zabývat kontrolní výbor zastupitelstva.

„Veškeré podklady, které jsem měl k dispozici, jsem postoupil předsedovi kontrolního výboru včetně právního stanoviska k uvedené záležitosti, které můj střet zájmů vylučuje.“

Předpokládám, že si kontrolní výbor udělá vlastní nezávislý názor a následně jej odprezentuje na jednání zastupitelstva,“ uvedl Bláha, který rezignoval na funkci starosty k 31. lednu.

(pru), foto: archiv města Soběslav



VRTANÉ STUDNY BEČVÁŘ

+420 603 266 141 +420 603 872 549

VRTANÉ STUDNY NA KLÍČ

- průměry 125 – 325 mm
- záruka na 6 let
- záruka na množství vody
- vrtání ve všech horninách
- jsme na trhu 25 let
- vlastníme nejmodernější techniku
- solidní jednání a přístup

VRTY PRO TEPELNÁ ČERPADLA

- vyřízení stavebního povolení
- kompletní připojení vody
- čištění vrtů a studní
- hledání vody

DÁLE NABÍZÍME:
strojní bílení stájí,
hal a objektů

VLASTNÍME ČTYŘI VRTNÉ SOUPRAVY

Vrtané studny Bečvář s.r.o., Řepice 121
email: info@studnybecvar.cz | tel.: 739 075 999
www.studnybecvar.cz

AAA AUTO ČESKÉ BUDĚJOVICE NA NOVÉ ADRESE!



NOVÁ ADRESA

Až **400** vozů na pobočce

akontace již od **0** %

Zimní pneu **ZDARMA**

AAA AUTO
aaaauto.cz | ☎ 800 110 800

České Budějovice, Strakonická 2932
Po-Ne 9-21h

Kompletní informace najdete na www.aaaauto.cz

Veterináři řešili týrán

Jihočeští veterináři loni řešili téměř 500 podnětů na možné týrán zvířat, což ukazuje, že veřejnost je vůči této problematice stále citlivější a oznámeních přibývá. Na jejich základě veterinární inspektoři provedli v regionu kontroly a v některých vážných případech i odebrali zvířata do péče. Mezi časté zjištěné problémy patřily nedostatek vody a krmiva nebo nevyhovující podmínky u psů a hospodářských zvířat. Veterinární úřady tak reflektují rostoucí zájem veřejnosti o ochranu zvířat a potřebu řešit i závažné případy týrán

Problém dobíjecích stanic

Většina veřejných dobíjecích stanic pro elektromobily v Česku není bezbariérová a lidé na vozíku tak často nemají k nabíječce vůbec přístup, protože konstrukce sloupků a ovládacích prvků je pro ně nepoužitelná. Aktivisté a vozičkáři proto apelují na energetické firmy i města, aby při plánování a rekonstrukcích zohledňovali bezbariérový přístup a dostupnost ovládání. Jako pozitivní příklad je uváděn Tábor, kde jsou dvě městská nabíjecí místa upravená pro handicapované a plánuje se jejich rozšíření s dalšími bezbariérovými body.

Starosta zpronevěřil peníze

Starosta Václav Kučera z Horní Stropnice je obviněn ze zpronevěry a zneužití pravomoci úřední osoby poté, co z obecního účtu zmizelo více než 10 milionů korun, což se stalo loni v září při sérii neoprávněných transakcí. Policie tvrdí, že obviněný umožnil přístup k účtu nainstalováním aplikace pro vzdálený přístup ve svém pracovním zařízení a následně potvrdil transakce bankovním klíčem. V případě odsouzení mu hrozí až deset let vězení, ale zastupitelé zatím jeho okamžité odvolání neschválili. Starosta oznámil, že však plánuje odejít z funkce ke konci února.

Dačice jako Historické město roku



Historickým městem roku Jihočeského kraje se staly Dačice na Jindřichohradecku. V soutěži tak porazily Nové Hradky a Prachatice a postoupily do celostátního kola, kde se na jaře utkají s dalšími krajskými vítězi z celé republiky.

Odborná porota ocenila především dlouhodobou a systematickou péči města o památky a historické prostředí. Podle hodnotitelů se Dačicím daří citlivě obnovovat památkově chráněné objekty a zároveň je smysluplně zapojovat do běžného života města. „Nejde jen o jednotlivé opravy, ale o celkovou koncepci práce s historickým dědictvím,“ uvedl jeden z členů poroty.

Jedním z hlavních bodů hodnocení byla například revitalizace

Palackého náměstí, která výrazně proměnila podobu centra města. Porota vyzdvihla také další projekty zaměřené na obnovu historických domů, veřejných prostranství i technických památek. „Je vidět, že město pracuje s památkami dlouhodobě a systematicky, což se dnes nevidí úplně často,“ zaznělo v hodnocení.

Radnice si vítězství velmi cení. Podle starosty je ocenění potvrzením toho, že investice do památek mají smysl. „Je to odměna za práci, kterou tu děláme řadu let. Nejde jen o vzhled města, ale i o kvalitu života jeho obyvatel,“ uvedl starosta Dačic Miloš Novák.

Soutěž Historické město roku se v České republice koná už řadu let a jejím cílem je upozornit na pří-

klady dobré praxe v péči o městské památkové rezervace a zóny. Nejde přitom pouze o opravy fasád, ale především o dlouhodobou koncepci, spolupráci s památkáři a hledání nových způsobů využití historických objektů.

Vítězství v krajském kole znamená pro Dačice nejen prestižní titul, ale také finanční odměnu, kterou mohou využít na další projekty spojené s obnovou památek. „Chceme v nastaveném směru pokračovat a připravujeme další investice do historického centra,“ dodal starosta. Město tak bude Jihočeský kraj reprezentovat v celostátním finále, jehož výsledky budou známy v následujících měsících.

(pru), foto: Město Dačice

EKOLOGICKÁ LIKVIDACE www.auto-central.cz

A VÝKUP VOZIDEL OD 2 000 Kč ☎ 737 062 442

AUTOCENTRÁL
VRAKOVIŠTĚ

Autocentrál Přešťovice 134
tel.: 606 364 982 / 737 062 442 / autocentral@seznam.cz

Ekologická likvidace vozidel / výkup a odtah automobilů / prodej autodílů v Jihočeském kraji

☎ 737 062 442

EKOLOGICKÁ LIKVIDACE VOZIDEL a VÝKUP VOZIDEL

Autovraky odborně demontujeme, separujeme provozní kapaliny a nebezpečné látky a zajistíme jejich likvidaci podle platné legislativy.

☎ 722 959 299

PRODEJ NÁHRADNÍCH DÍLŮ

Vyberte si u nás levné náhradní díly automobilů různých značek. Všechny nabízené náhradní díly jsou 100 % funkční.

☎ 734 241 845

ADMINISTRATIVNÍ SLUŽBY A KANCELÁŘ

Postaráme se o odtah vašeho automobilu do servisu, nebo přímo k ekologické likvidaci. Zároveň rádi vaše vozidlo vykoupíme na náhradní díly.

PROVOZ NEOMEZEN!

I v roce 2026 jsme tu pro vás! A přichystali jsme také jednu novinku...

Do roku 2026 jsme vykoučili opět s novými předsevzetími, díky nimž se nám bude, jak doufáme, lépe pracovat nejen ku prospěchu našich žáků a žáků. V rámci vzdělávání se neustále snažíme držet krok s nejnovějšími trendy ve všech našich učebních i studijních oborech, a sice z toho důvodu, aby měli naše absolventky a absolventi šanci se uplatnit na trhu práce. ☺

O této skutečnosti se pak můžeme průběžně přesvědčovat například v rámci jednotlivých soutěží, do nichž se pravidelně zapojujeme. První z nich, která se uskutečnila v úterý 13. ledna v Chomutově, bylo krajské kolo soutěže odborných dovedností **Učen instalatér 2026**. V ní se žák naší školy **Miloslav Scheinost** ze 3. ročníku oboru Opravář zemědělských strojů umístil na vynikajícím **1. místě!** Další soutěž se týkala oboru Opravář zemědělských strojů a proběhla v Horažďovicích. Zde obsadil krásné **2. místo Ladislav Petřelka**, žák 3. ročníku tohoto oboru a zároveň postoupil do národního kola. Velmi pěkný výkon pak předvedl i **Adam Beneš** z téže třídy, který skončil na **4. příčce**. Všem jmenovaným žákům moc blahopřejeme a přejeme mnoho úspěchů také při dalších aktivitách. ☺

Rádi bychom zároveň všem uchazečkám a uchazečům o vzdělávání v naší škole připomněli důležité informace, o něž nás pro zkušenostech z předcházejících let nej-



více žádají. Máte-li zájem podat přihlášku do některého z naší nabízených oborů pro školní rok 2026/2027, blíží se první důležitý bod, který byste neměli opomenout, a to **podání přihlášek**. Ty rozhodně odevzdejte, anebo odešlete v termínu **od 1. do 20. února 2026**. **Pokud byste si však při vyplňování údajů s čímkoli nevěděli rady, neváhejte se na nás obrátit a my vám pomůžeme. K dispozici budou stejně jako vloni rovněž osobní konzultace k vyplňování přihlášek, jejichž rozpis naleznete na stránkách školy a na našich sociálních sítích.** Kdyby se vám žádný z termínů nehodil, neváhejte se ozvat a zkusíme realizovat individuální schůzku. Rádi vás uvidíme! ☺

Na závěr bychom vás rádi informovali o naší novince pro letošní přijímací řízení, jíž je učební obor s nástavbou **Autotronik**. Ten kombinuje mechaniku, elektrotechniku a chytrou diagnostiku vozidel, přičemž absolventi získají po 3 letech vedle rozsáhlé odborné praxe také výuční list v obsahu velmi podobném oboru **Autoelektrikář**. Posléze navážou 4. ročníkem, v němž se budou více profilovat a připraví se na složení maturitní zkoušky. Uplatnit se budou moct například na pozici diagnostika, příji-

macího technika, technika STK/ME, nebo při prodeji automobilů, popřípadě v rámci řízení servisu. Pakliže máte o tento obor zájem, rádi vám poskytneme další informace, za tímto účelem nás určitě můžete také kontaktovat.

Pro letošní rok jsme se též stali jedním z míst, kde bude probíhat **celostátní soutěž učňů Zednické klání 2026**. Konkrétně jeho **oblastní kolo B** se v naší škole uskuteční v pátek 27. března. O jeho podobě vás budeme ještě informovat, ale již nyní si vás dovolujeme pozvat na tuto významnou událost. Budeme se těšit na setkání! Děkujeme všem za dosavadní přízeň, jsme velmi rádi, že se o naši školu zajímáte, a doufáme, že rok 2026 bude plný nových výzev a zkušeností, na které se už nyní těšíme. Zůstaňte s námi!

Za náborový tým Mgr. Jiří Viček

SOŠ a SOU Sušice
U Kapličky 761, SUŠICE II, tel.: 376 524 662, fax: 376 524 190
nabízí pro školní rok 2026 / 2027 studium a vyučení v následujících oborech

SOS.A.SOU.SUSICE
SOS.A.SOU.SUSICE

Obory vzdělání s výučním listem	Možnosti dalšího studia
Mechanik opravář m. vozidel (Automechanik) 23-68-H/01	Podnikání 64-41-L/51
Opravář zemědělských strojů 41-55-H/01	Provozní technika / Management malých a středních firem / Vizážista stylistka
Autoelektrikář 26-57-H/01	Studium je dvouleté, zakončené maturitou.
Truhlář 33-56-H/01	4leté obory vzdělání s maturitou
Kuchař - číšník 65-51-H/01	Sociální činnost 75-41-M/01
Kadeřník 69-51-H/01	Cestovní ruch 65-42-M/02
Instalatér 36-52-H/01	Elektrotechnika - Mechatronika 26-41-M/01
Elektrikář 26-51-H/01	Autotronik 39-41-L/01
Stravovací a ubytovací služby 65-51-E/01	
Zednické práce 36-67-E/01	
Studium je tříleté, zakončené závěrečnou zkouškou.	

K technickým oborům získají žáci mj. ZDARMA řidičské průkazy sk. B,C,T, profesní a svářečské průkazy ZK 135 1.1, ZK 311 1.1 apod. Školu je možno navštívit Po - Pá 8 - 14 hodin.

Likérky v Česku kritizují stát

Likérky v Česku znovu kritizují plánované zvýšení spotřební daně na lihoviny od začátku nového roku a volají po zdanění takzvaných tichých vín. Největší tuzemský výrobce lihovin Stock Plzeň-Božkov už kvůli rostoucí daňové zátěži sáhl ke snížení obsahu alkoholu u části svého portfolia. Jihočeská likérka Fruko-Schulz se naopak snaží u tradičních výrobků, jako je tuzemák či vodka, udržet hranici 37,5 procenta alkoholu.

Jak uvedli generální ředitel Fruko-Schulz Tomáš Panenka a marketingový ředitel Stocku Plzeň-Božkov Michal Jakl, od letošního roku přitom v Česku vzrostla spotřební daň na líh o pět procent, konkrétně na 410,50 koruny za litr stoprocentního alkoholu.

Podle Panenky se spotřební daň na alkohol zvyšuje prakticky nepřetržitě už od roku 2020, přesto ale výnos do státní pokladny zůstává stále stejný – zhruba osm miliard korun ročně. To podle něj naznačuje, že spotřebitelé hledají jiné cesty: nakupují alkohol v zahraničí, pálí si ho v domácích pálenicích, nebo přeseďlali na pivo a víno. Jindřicho-

hadecká likérka se navíc cítí znevýhodněna i kvůli cenovým rozdílům v pohraničí. Čtyřicetiprocentní zahraniční alkohol si totiž mohou zákazníci pořídit v patnáct kilometrů

osobně proti tomu budou bojovat. A budou se snažit spolu s členy Unie výrobců a dovozců lihovin dostat se na vládu tak, aby se začali danit tichá vína,“ řekl Panenka.



vzdáleném Rakousku zhruba o pětinu levněji, upozornil Panenka.

„My jsme schopni vyrobit jedinácti až čtrnáctiprocentní vaječňák a vedle toho si postavíte láhev vína. A z toho vaječňáku odvedete spotřební daň a z toho vína ne. Za mě je to poměrně nespravedlivé a já

Podle Jakla jsou lihoviny v Česku jedinou kategorií alkoholu, u které se sazba spotřební daně dál navyšuje, zatímco u piva a vína zůstává beze změny, případně u vína není zavedena vůbec.

„Dlouhodobě společně s ostatními výrobci zastáváme tezi, že alko-

hol je jen jeden a všechny jeho druhy by měly být zdaněny spravedlivě a rovnoměrně. Na lihovinách stát vybere o více než osm miliard korun více než u vína. Přitom obou druhů alkoholu vypijí lidé ročně zhruba stejný objem,“ podotkl.

„Abychom mohli zachovat přijatelnou cenu našich nápojů pro zákazníky, museli jsme kvůli vyšší spotřební dani přistoupit ke snížení obsahu alkoholu u vybraných produktů. Vždy se jedná o minimální snížení v řádu několika procent, které zachovalo tradiční chuť nápoje,“ doplnil Michal Jakl.

Díky tomuto kroku podle něj firma nemusela plně promítnout vyšší náklady do konečných cen.

Už loni v září snížil Stock Plzeň-Božkov obsah alkoholu u rumu Republica Exclusive z 38 na 35 procent, přičemž na etiketě upravil pouze údaj o obsahu alkoholu. Podle Jakla nedošlo ke změně receptury, použitých surovin ani technologického postupu. Podobnou úpravu firma zvažuje i u dalších produktů, například u fernetu. Snížení obsahu alkoholu navíc podle něj odpovídá i současným trendům na trhu, kdy zejména mladší konzumenti stále častěji vyhledávají méně alkoholické lihoviny.

(pru), foto: archiv Fruko Schulz.

JEDNODUCHÉ A ÚSPORNÉ VYTÁPĚNÍ DO BYTU I NA CHALUPU

Hledáte vytápění, které je úsporné, bezúdržbové a zároveň v interiéru působí jako luxusní prvek? Pak by Vás mohlo zaujmout topení z přírodního kamene Eurotopin. Na rozdíl od běžných konvekčních systémů, které rozvádějí teplo prouděním vzduchu, využívá sálavý princip, takže vytváří příjemnou tepelnou pohodu bez pocitu průvanu a bez zbytečného víření prachu, kdy výsledkem je klidné, rovnoměrné teplo, které si velmi rychle oblíbíte.

Pro koho je topení z přírodního kamene ideální?

- **Pro ty, kdo chtějí řešení bez stavebních zásahů.**
Vhodné pro rekonstrukce i starší byty a domy, kde nechcete sekát rozvody ani řešit kotelnu. V nájemním bydlení oceníte rychlou instalaci bez zásadních úprav.
- **Pro ty, kdo nahrazují přímotopy a chtějí vyšší komfort.**
Oproti klasickým přímotopům je obvyklá úspora nákladů na vytápění 30 %.
- **Pro ty, kdo chtějí jednoduchý provoz.**
Nastavíte teplotu na termostatu a systém ji udržuje automaticky.
- **Pro majitele chat a chalup.**
Bezúdržbové řešení bez rizika zamrznutí radiátorů či kotle. Podle zvoleného termostatu lze ovládat i na dálku.
- **Pro milovníky designu.**
Přírodní kámen působí jako výrazný interiérový prvek. Panel lze umístit na stěnu i na strop podle dispozice.
- **Pro ty, kdo chtějí kombinaci zdrojů.**
Lze použít jako hlavní i doplňkové vytápění a kombinovat s jinými topnými systémy.



Do jakých prostor se topení z přírodního kamene hodí?

- **Obytné prostory.**
Topení z přírodního kamene se hodí do většiny obytných prostor, od obývacího pokoje, ložnice, dětského pokoje, pracovny a kuchyně až po chodby či šatny. Lze jej instalovat i do koupelen kde může být doplněno praktickým sušákem na ručníky.
- **Rekreační objekty.**
Chaty a chalupy jsou pro tento typ vytápění velmi praktické kvůli své jednoduchosti a jistotě, že se nemusíte obávat zamrznutí radiátorů ani kotle. Při použití vhodného termostatu lze navíc vytápění pohodlně ovládat i na dálku a přijet tak do příjemně vyhřátého prostoru.
- **Komerční prostory.**
Díky možnosti vytápět pouze skutečně využívané části prostoru pomáhá snižovat provozní náklady a zároveň udržovat stabilní tepelný komfort pro zaměstnance i zákazníky. Úsporný provoz spojuje s reprezentativním vzhledem, který přirozeně zapadá do veškerých interiérů.

eurotopin s.r.o., Nádražní 660, Kdyně
tel. 728 460 399 – Daniel Smolík
otevírací doba – Pátek: 8–12, 13–16 hod.
Možnost návštěvy mimo prac. dobu po tel. domluvě.



Nechte si spočítat řešení zdarma! Pokud chcete vědět, kolik panelů potřebujete a jaké budou provozní náklady, můžete si od firmy Eurotopin nechat připravit nezávazný výpočet zdarma.
Jistota navíc:
· DOPRAVA A MONTÁŽ ZDARMA · záruka 14 let

www.eurotopin.cz

www.eurotopin.com

info@eurotopin.cz

Dům umění bude zrekonstruován za 70 milionů

České Budějovice se v příštím roce chystají zahájit rekonstrukci Domu umění. Opravy by měly trvat do roku 2027 a město s nimi počítá v objemu zhruba 70 milionů korun. Radnice přitom původně plánovanou rekonstrukci letos odložila a k projektu se vrátí až v následujícím roce.

Původní záměr počítal s rekonstrukcí za přibližně 150 milionů korun. Podle Maroše se ale město rozhodlo pro úspornější variantu.

„Rekonstrukci připravujeme s architektem, který v soutěži uspěl s vítězným návrhem. Dohodli jsme se s ním na změnách. Můžeme to nazvat první etapou nebo soft verzí. Kompletně se předělá statika domu, rozvody, elektroinstalace a střecha. Potom bychom postoupili na první podlaží a přízemí, kde vznikne infocentrum, které zde nutně potřebujeme,“ uvedli zástupci magistrátu.

Galerie současného umění a architektury v Domu umění, který se na-

chází přímo v centru města na náměstí Přemysla Otakara II., přiláká každoročně více než deset tisíc návštěvníků. Zhruba tři tisíce z nich tvoří děti a školní kolektivy, které se účastní edukačních programů. Město jako provozovatel loni vynaložilo na provoz galerie 1,25 milionu korun, což je o 60 procent více než v předchozím roce.

Odklad rekonstrukce vyvolal v Českých Budějovicích protesty, která se Domu umění dlouhodobě zastává. Ke

konci roku navíc v galerii skončil kurátor Michal Škoda, jenž s posunutím oprav nesouhlasil.

Novou kurátorkou se na příští čtyři roky stala Kristýna Hájková. Pod jejím vedením galerie připravuje na příští rok čtyři výstavy zaměřené na téma veřejného prostoru. Tři z nich představí současné umělce, jedna se bude věnovat architektonickému studiu, přičemž na polovině výstav se budou podílet i zahraniční autoři.

(pru), foto: archiv Dům umění.

Jihočeské divadlo a zásadní změna

Jihočeské divadlo se od 1. ledna přeměnilo na veřejnou kulturní instituci, takzvanou VKI. Přestalo tak fungovat jako příspěvková organizace města České Budějovice.

Nová právní forma má divadlu otevřít cestu k financování od dalších zřizovatelů, například Jihočeského kraje, a zároveň umožnit plánovat hospodaření v delším horizontu – konkrétně na čtyři roky dopředu. Divadlo se dlouhodobě potýká s nedostatkem prostor a jeho hlavní prioritou zůstává zachování čtyřsouborového modelu, uvedla dnes novinářům primátorka Českých Budějovic Dagmar Škodová Parmová.

Podle primátorky jsou České Budějovice vůbec prvním zřizovatelem v Česku, který se rozhodl pro vznik veřejné kulturní instituce.

„Umožnila nám to nová legislativa. Tento krok přináší velké výhody. VKI je zřizovaná městem, ale mohou tam vedle nás vstupovat i jiní zřizovatelé, kteří přinášejí možnost dalšího financování, a to



s určitou větší jistotou než příspěvkové organizace. Dalším přínosem je, že můžeme daleko lépe dohlížet na samotné fungování organizace,“ uvedla Parmová.

Také ředitelka Jihočeského divadla Martina Schlegelová vnímá změnu pozitivně. Divadlo se totiž nachází v komplikované situaci – po zimní sezoně musí kvůli technickému stavu opustit českobudějovický Dům

kultury Metropol. Jihočeský kraj ve středu znovu vyzval odboráře, aby mu budovu Metropolu prodali.

„Přechod na veřejnou kulturní instituci umožňuje do budoucna přistoupit jako druhý zřizovatel kraji. A my si myslíme, že investice, které byly do Jihočeského divadla dlouhodobě zanedbány a teď se ukazují jako absolutně nutné, protože jinak divadlo nebude moci fungovat jako

dosud, nejsou bez toho kraje možné,“ zdůraznila Schlegelová.

Dosavadní forma příspěvkové organizace podle vedení divadla neumožňovala dlouhodobé plánování. Nově má Jihočeské divadlo schválený čtyřletý finanční plán. Jen na rok 2026 počítá s provozními výdaji ve výši 183 milionů korun, obdobné částky se očekávají i v dalších třech letech. Výhodou nové právní formy je podle ředitelky také změna organizační struktury, kdy nad fungováním instituce dohlíží správní a dozorčí rada.

„Řízení příspěvkových organizací je tak chaotické, že to akorát vzbuzuje vzájemnou nedůvěru na obou stranách,“ doplnila Martina Schlegelová.

Jihočeské divadlo sdružuje činohru, operu, balet a soubor Malé divadlo a zaměstnává přibližně 250 lidí. Zhruba čtvrtinu svých tržeb získává z provozu otáčivého hlediště v Českém Krumlově, které v roce 2024 vydělalo na vstupném více než 56 milionů korun. (pru)

Foto: archiv Jihočeské divadlo.

KUBABETON s.r.o.

Betonové stropní panely SPIROLL

Pouze 5 kroků k hotovému stropu:

- zaměření a příprava výrobní dokumentace
- výroba stropních panelů
- montáž stropních panelů
- betonování věnce
- konečná úprava podhledů

Spolehlivé řešení pro každou vaši stavbu

- rychlá výroba a montáž
- vysoká únosnost a požární odolnost
- snadné přizpůsobení dispozici stavby a potřebám stavebníka
- žádné dodatečné podpírání
- minimalizace mokrých procesů
- ekonomická výhodnost – nejpříznivější poměr užitných vlastností a pořizovací ceny.

www.kubabeton.cz

Váš dodavatel stropních panelů KUBABETON s.r.o.
Masarykova 294, Klatovy II, 339 01 Klatovy
Mobil: 723 254 154 | kubabeton@email.cz



ŘÁDKOVÁ INZERCE . ŘÁDKOVÁ INZERCE . ŘÁDKOVÁ INZERCE .

Koupím

KOUPÍM tento typ křesel a starožitný nábytek a nábytek do roku 1980. Stav nerozhoduje. Stačí napsat SMS či prozvonit, ozvu se. Tel.: 776599696 a email.: slavoj.pikovice@seznam.cz
Děkuji :) RR 26106



MÁTE doma nábytek a chromový trubkový nábytek, křesla a nevíte co s nimi??? NÁBYTEK do roku 1980 a starožitný nábytek a bytové doplňky (lustry, lampy

apod.) zdarma odvezu, vykoupi, zprostředkuji prodej – za odvoz. Telefon 608887371 / E-mail: nabytek1980@seznam.cz. Stačí napsat SMS nebo prozvonit. Odpovím. RR 26109

KOUPÍM tento typ křesel. Chromový a trubkový nábytek, gauče, noční stolky. Stav nerozhoduje. Stačí napsat SMS či prozvonit, ozvu se. Tel.: 776599696 a email.: slavoj.pikovice@seznam.cz
Děkuji :) RR 26107



KOUPÍM tento typ židlí, tento typ komod, starožitný nábytek a nábytek do roku 1980. Stav nerozhoduje. Stačí napsat SMS či prozvonit, ozvu se. Tel.: 776599696 a email.: slavoj.pikovice@seznam.cz
Děkuji :) RR 26108



SBĚRATEL pro připravovanou expozici koupí staré pohlednice, reklamy, plakáty,

plechové cedule, vše co je spojené s kávou a čokoládou, věci ze starých koloniálů nebo hospod a nebo celý krám či hospodu. Za nabídky předem děkuji. Mobil: 602486490. RR 26092

Prodám

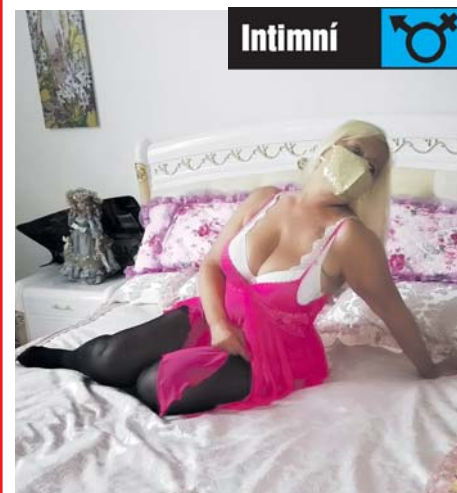
STARŠÍ cirkulárku v dobrém technickém stavu včetně několika pilových kotoučů s různými průměry a tvary zubů včetně 20m propojovacího kabelu. Cena 1000 Kč, tel.: 725449422. RR 26090

Zaměstnání

DO KAVÁRNY v Železně Rudě hledáme šikovné zaměstnance na pozice cukrář/ka, servírka/číšník, baristka/ista. Hledáme také brigádnice/ky na víkendy či školní prázdniny – ideální třeba pro studenty nebo jako přivýdělek na horách. Hledáme spolehlivé lidi s chutí učit se novým věcem, rádi vás zaučím. Nabízíme celoroční práci na horách, pro ženy možnost ubytování zdarma. Zavolejte nám na mobil 602486490. RR 26093

DO KAVÁRNY v Železně Rudě hledáme šikovnou a samostatnou cukrářku/e s praxí, rádi vás zaučím. Nabízíme celoroční práci

na horách, pro ženy možnost ubytování zdarma. Zavolejte nám na mobil 602486490. RR 26094



Tel. 604 737 781

V mé postýlce teplíčko, venku zima, mráz. Můžeš za mnou chodit znova, zas a zas. Potěším Tvé roztoužené tělíčko. Ve dne se domluvíme snáz – sms, mms nepiš – na slastné hodince. Drobná pozornost potěší (čokoládka či jiná...). Tel.: 604 737 781

Jižní Čechy
rozhled

plzeňský
rozhled

rozhled

OSOBNÍ ŘÁDKOVÁ INZERCE

Základní
cena
inzerátu:



Jihočeský kraj - 100,- Kč

Jihočeský a Plzeňský kraj
150,- Kč

KOMERČNÍ
ŘÁDKOVÝ INZERÁT:

50 Kč (bez DPH) jeden řádek
– počet úhozů na řádek včetně mezer = 30

TEXT:

.....

.....

Tel.:

Jméno a příjmení:

Ulice (místo):

PSC a město: Telefon:

ANO Odpovědi na inzerát zašlete na moji adresu

Peníze uhradte do dne uzávěrky hotově v redakci nebo složenkou typu C
Moje adresa: (pokud není uvedena v textu inzerátu, nezveřejňujte)

Adresa redakce: ROZHLED, Vídeňská 218, 339 01 Klatovy

.....
podpis

Uzávěrka řádkové inzerce je 20. února 2026

Jaký bude rok KONĚ pro jednotlivá znamení

Věští známý psychotronik a vizionář Stanley Bradley

Podle taoistické (čínské) astrologie je rok 2026 ve znamení Koně. Začíná 17. února 2026 a skončí 5. února 2027.

Rok 2026 = Rok KONĚ

Vedle názvu znamení jsou uvedeny roky narození, kterých se to týká.

KRYSA 1912, 1924, 1936, 1948, 1960, 1972, 1984, 1996, 2008, 2020

Kůň je sluhou Krysy, takže vás nečeká pohodový rok, spíše zátěžový zasvěcený práci, ve které budete obzvláště zruční. Zvažujte, co a jak dělat. Zásadní rozhodnutí neodekládejte a raději rozvíjejte a udržujte, co máte.

BUVOL 1913, 1925, 1937, 1949, 1961, 1973, 1985, 1997, 2009, 2021

Hrozí chaos a zmatky. Doporučuji vše dobře rozmyslet a zvážit, než uděláte zásadní rozhodnutí.

TYGR 1914, 1926, 1938, 1950, 1962, 1974, 1986, 1998, 2010, 2022

Tygr je nejlepším přítelem Koně, proto to bude šťastný rok. Je možné i zarisovat a určitě se vyplatí založit například novou firmu, rodinu, a je předpoklad, že vše dobře dopadne.



ZAJÍC 1915, 1927, 1939, 1951, 1963, 1975, 1987, 1999, 2011, 2023

Tento rok bude možné se zotavit z neúspěchů roku minulého. Je to dobrý rok na romantiku, cestování, budování sociálních kontaktů a vztahů.

DRAK 1016, 1928, 1940, 1952, 1964, 1976, 1988, 2000, 2012, 2024

Kůň a Drak se moc nemusí. Drak chce být vůdcem, a to mu tvrdohlavý Kůň nehodlá dopřát. Z toho důvodu se bude Drak cítit nejistě a mnohdy i ustoupí. Například hrozí změna bydliště. Drak se bude muset hodně snažit, aby své vůdcovské místo udržel.

HAD 1917, 1929, 1941, 1953, 1965, 1977, 1989, 2001, 2013, 2025

Je dobré neriskovat a připravit se na mnohá zklamání, zejména v milostných vztazích. Dobře vaňte, co uděláte. Není dobré něco měnit, spíše je vhodné udržet, co máte. Věnujte se svému zdraví a posilujte zdravotní stav přírodními produkty. Více pohybu.

KŮŇ 1906, 1918, 1930, 1942, 1954, 1966, 1978, 1990, 2002, 2014, 2026

Je to osobní rok Koně, proto je dobré do narozenin vyřešit vše nevyřešené. Tím nastartujete novou a lepší etapu života, kdy se bude dařit a vše půjde hladce.

OVCE 1907, 1919, 1931, 1943, 1955, 1967, 1979, 1991, 2003, 2015

Ovce (Koza) je kamarád Koně, proto nebudou problémy. Je možné si bezstarostně, v pohodě a naplno užívat život. Ovce je obchodník, proto rozvíjejte obchodní aktivity a sami hledejte nové možnosti podnikání.

OPICE 1908, 1920, 1932, 1944, 1956, 1968, 1980, 1992, 2004, 2016

V tomto roce by se Opice měla držet zpátky, nesoupeřit a nevyvolávat spory,

protože většinou prohraje. Až koncem roku se budou objevovat příležitosti, jak Opice může zazářit a projevit svůj diplomatický talent.

KOHOUT 1909, 1921, 1933, 1945, 1957, 1969, 1981, 1993, 2005, 2017

Lidé ve znamení Kohouta mají výhodu, že si věří. Jsou si sami sebou jistí, proto je nevyvedou z rovnováhy nečekané změny, se kterými je dobré počítat.

PES 1910, 1922, 1934, 1946, 1958, 1970, 1982, 1994, 2006, 2018

Pes je s Koněm kamarád, proto lze očekávat příznivý vývoj událostí a dosažení úspěchu. Naplníte své ideály a vznešené cíle, o kterých sníte. Bude vám přát štěstí. Pokuste se o něj v loterii. Ideální čas je v den narozenin.

KANEC 1911, 1923, 1935, 1947, 1959, 1971, 1983, 1995, 2007, 2019

Vše, co se minulý rok pokazilo, lze napravit. Situace se ve všech oblastech života zklidňuje. Dokonce spory ve vztazích, které se pokazily, je možné zase dát do pořádku. Ale co se týká financí, dávejte si větší pozor než jindy a neriskujte. Pozor na podvodníky.

Stanley Bradley

STANLEY BRADLEY | tel. 777 1 19 600

stanley.bradley@email.cz | www.stanleybradley.eu

Auto-Moto různé



SBÉRATEL koupí staré motocykly ČZ, JAWA, OGAR, skútr ČZ, moped STADION i jiné značky, kompletní i nekompletní, torza, rámy, motory, blatníky, staré technické průkazy a jinou technickou dokumentaci aj. Sbírá také staré plechovky od auto moto oleje. Přijedu a zaplatím na místě. Nabídněte, určitě se domluvíme. Telefon: 603237242, e-mail: flemet@seznam.cz. RR 26022

Služby



NABÍZÍM stříhání živých plotů, stříhání stromů a sekání trávy, údržba zahrady. Tel.: 721 623 521 RR 26002

PROVÁDÍM zednické práce – omítky, malířské práce, rekonstrukce bytového jádra, obklady, dlažby, bourací práce a další práce dle domluvy. Píseňsko, Klatovsko, Domažlicko, Sušicko a okolí. Rozumné ceny. Tel.: 721 757 399 RR 26004

POZOR!!! Veškerá administrativa spojená se soukromou řádkovou inzercí převedena do klatovské redakce. Stejně tak komerční řádková inzerce. Inzeráty můžete posílat e-mailem: inzerce@vmi-rozhled.cz anebo poštou na adresu redakce: **Rozhled, Vídeňská 218, 339 01 Klatovy, tel.: 376 360 311.**

Další číslo Jihočeského rozhledu vyjde 4. 2. 2026

Měsíčník rozšiřovaný zdarma do domácností

Vydává Vogel Medien International, s. r. o., Vídeňská 218, 339 01 Klatovy, IČ: 25207113

Zakladatel: Ing. Richard Vogel, Jednatel: Mgr. Josef Šesták, mobil: 732 906 269 • tel.: 376 360 311 • fax: 376 360 312 e-mail: sestak@vmi-rozhled.cz

rozhled

Regionální redakce:

Šéfredaktorka: Mgr. Jana Mertová mobil: 777 110 010, e-mail: sefredaktor@plzenskyrozhled.cz

Redaktor:

Martin Průša, mobil: 604 844 448, e-mail: martinPrusa@seznam.cz

Grafické studio:

Irena Bourová, mobil: 602 107 514, e-mail: graficka@plzenskyrozhled.cz

Korektor:

Mgr. Věra Fuxová, tel.: 773 631 047, e-mail: vera.fuxova@seznam.cz

Tiskne VLTAVA-LABE-PRESS, a. s., tiskárna Novotisk, U Stavoservisu 1a, Praha 10, rozšiřuje Česká distribuční k.s. registrováno MK ČR E 18743. Redakce nenese odpovědnost za obsah placené inzercí a článků označených (pr) a (pi).

BUĎTE SOUČÁSTÍ STABILNÍ RODINNÉ FIRMY S BUDOUCNOSTÍ!

Aktuálně volné pozice:

CHANOVICE | *Obsluha balící linky*
TRHANOV | *Obsluha linky | Elektrikář |
Řidič VZV*

- ≡ 13. plat
- ≡ 25 dní dovolené
- ≡ Přítomnostní prémie 1.000 Kč / měsíc
- ≡ Stravenkový paušál
- ≡ Příspěvek na dopravu
- ≡ Náborový příspěvek 12.000 Kč a mnoho dalšího

Neváhejte a přijďte se k nám osobně podívat.

Pohovory v Chanovicích probíhají každou středu v 9,00 hod.

PFEIFER HOLZ S.R.O.
CHANOVICE 102
341 01 HORAŽĎOVICE

IVANA ŠIMONOVÁ
TEL. 602 659 522
NABOR@PFEIFERGROUP.COM

PFEIFER HOLZ S.R.O.
TRHANOV 72
345 33 TRHANOV

MARIE CHMELÍKOVÁ
TEL. 379 414 013
NABOR@PFEIFERGROUP.COM

Trhanov



Chanovice

ZAJÍMÁ VÁS,
JAK TO U NÁS VYPADÁ?
NASKENUJTE QR KÓD.



*We connect people,
nature and technology.
For better wood solutions.*

[pfeifergroup.com /cs](https://pfeifergroup.com/cs)